

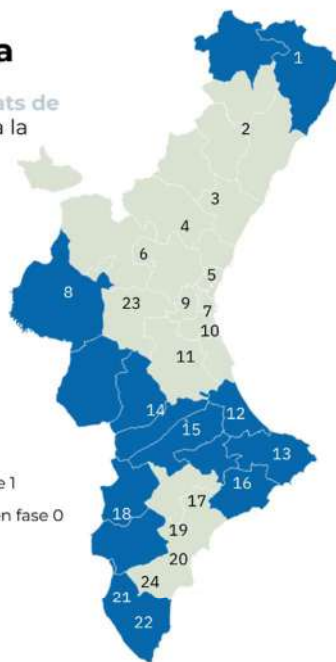
Desconfinament en la Marina Alta

Casos coronavirus per Departament de Salut de la CV

	Casos confirmados	Confirmados por cada 100.000 hab.	IA (14 días)	Fallecidos	Fallecidos por cada 100.000 hab.
9 València - Hospital General	1.124	309	63,87	119	33
5 Clínic-La Malva-Rosa	1.022	296	61,32	80	23
7 La Fe	941	326	31,54	89	31
3 La Plana	833	845	60,84	89	88
2 Castelló	815	288	69,81	70	25
19 Alacant - Hospital General	813	292	79,89	57	21
6 Arnau de Vilanova Llíria	801	251	34,71	53	17
10 València - Doctor Peset	792	283	31,48	69	25
16 La Marina Baixa	709	383	20,51	106	87
17 Alacant - Sant Joan D'Alacant	657	295	78,86	36	16
18 Elda	609	321	67,81	53	28
23 Manises	522	252	32,82	60	29
4 Sagunt	517	338	67,88	37	24
11 La Ribera	498	192	26,95	31	12
15 Alcoi	493	386	64,32	113	83
8 Requena	438	351	42,31	74	144
22 Torrevieja	434	233	30,64	50	27
20 Elx - Hospital General	425	251	60,83	11	7
14 Xàtiva - Ontinyent	325	167	22,62	39	20
12 Gandia	244	137	3,94	26	16
13 Dénia	223	130	12,81	19	11
1 Vinaròs	211	232	34,13	29	32
24 Elx-Crevillent	205	131	33,23	8	5
21 Orihuela	183	109	27,36	18	11

Fuente: www.observatorimarinaalta.org a través de Conselleria de Sanitat

10 de 24 unitats de salut passen a la fase 1



● Passen a la fase 1
● Es mantenen en fase 0



La Marina Alta és la quarta comarca amb menys casos positius de la CV

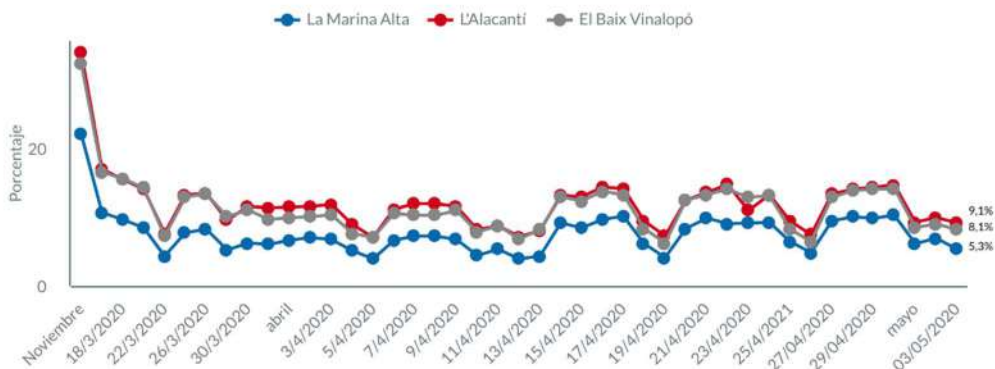


La Marina Alta és la segona comarca amb menys casos positius cada 14 dies



Més de el 90% de la població de la Marina Alta ha romàs confinada en la seua casa

Mobilitat dels ciutadans per zones de residència a la Marina Alta i les comarques de la província d'Alacant que no passen a la fase 1



Fuente: www.observatorimarinaalta.org a través de datos del INE

La Marina Alta passa a la fase 1 del desconfinament

L'evolució dels contagis per coronavirus a la Marina Alta s'ha mantingut de les més baixes en la Comunitat Valenciana, així es demostra després de les dades publicades diàriament per Conselleria de Sanitat, que reflecteixen a data 10 de maig, 223 contagiats i 19 morts. Es posiciona la comarca com la quarta del territori valencià amb menys casos d'infecció, perquè 130 de cada 100 mil habitants de la Marina Alta ha patit la malaltia, amb una incidència acumulada de 13 casos positius cada 14 dies per cada cent mil habitants.

En aquest context, dissabte passat es va dictaminar des del govern central que zones passen al nivell 1 de desconfinament, permetent amb això la reactivació de l'activitat comercial (amb les seues limitacions) i amplitud i forma de desplaçament de les persones. En el cas de la Comunitat Valenciana s'han basat en els diferents departaments sanitaris repartits pel territori, així 10 de les 24 àrees de salut han passat a la fase 1, 6 a la província d'Alacant, 3 a València i 1 a Castelló.

Determinar els factors que justifiquen aquest criteri de canvi de fase és difícil de destriar, perquè reconèixer un millor comportament respecte a la resta de comarques és no és fàcil de dictaminar, però sobre la base de les paraules del director del Centre d'Emergències del Govern d'Espanya, Fernando Simón, per a respondre perquè 14 departaments de salut de la CV no han passat de fase, justifica entre altres arguments, per "els factors associats a la transmissió de l'epidèmia".

A la província d'Alacant, L'Alacantí i El Baix Vinalopó són les úniques comarques que no han canviat a la fase 1 de desescalada en el desconfinament. Cada comarca difereix en l'evolució de l'epidèmia, amb el conseqüent nombre de casos positius. Existeix una alta incidència de casos en comarques amb ubicació del municipi capital de província, com és Plana Alta a Castelló (més d'1.600 casos confirmats ajuntant les comarques limítrofes que comparteixen les àrees de salut Castelló i la Plana) o la comarca de València (més de 5.600 casos entre les seues diferents àrees de salut -5-, al costat de l'àrea de Sagunt i la Ribera).

Ens pot ajudar a entendre l'evolució de la malaltia la comprovació que es compleixen les restriccions de moviment que s'imposen amb l'estat d'alarma. Per això es pot observar les dades que, des del decret d'estat d'alarma, l'INE, sense no poca controvèrsia, va anunciar la gestió i explotació d'informació obtinguda dels mòbils (companyies líders). Aquest estudi de mobilitat de la població, serviria per a conèixer les dades de variació de mobilitat dels ciutadans davant la pandèmia. Observant les dades mitjanes a la Marina Alta respecte a les 2 comarques de la província d'Alacant que no han passat a la fase 1, veiem que la comarca posseeix els percentatges més baixos de mobilitat dels seus habitants.

En un rang entre el 89% i 96%, és el percentatge d'habitants de la comarca que han romàs a casa, o millor dit en la seua àrea habitual de residència en l'horari laboral (de 10 a 16h) durant l'estat de confinament. (Per a conèixer més informació sobre el projecte acudir a l'enllaç INE en la seua apartat [-Informació estadística per a l'anàlisi de l'impacte de la crisi COVID-19-](#)). Això, sumat la resta de condicionants favorables, fan possible que els seus ciutadans passen a la fase 1. Per a conèixer com es comporta aquest moviment de persones en els municipis de la Marina Alta que entren en el projecte, es pot veure a través de la web de l'[observatori](#) en l'apartat [noticias](#) Covid-19.