



# MERCAT LABORAL SETEMBRE MARINA ALTA

creama+

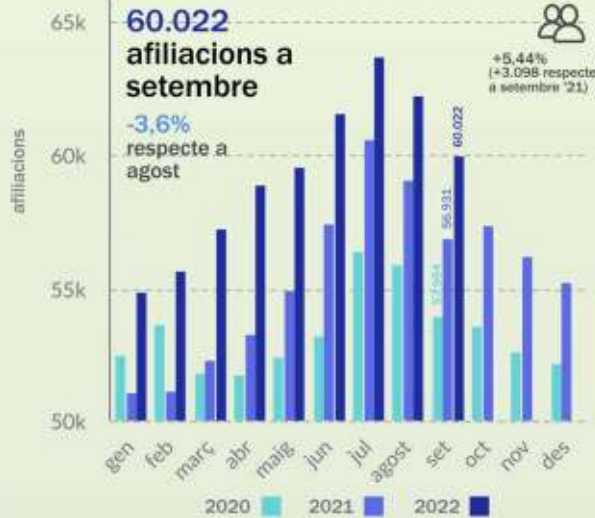
FEBBRER JUNTOS



## Afiliacions i contractes



Evolució mensual del nombre de persones afiliades a la Seguretat Social a la Marina Alta



Evolució mensual del nombre de contractes a la Marina Alta



## Demandants d'ocupació

Evolució mensual del nombre de demandants d'ocupació a la Marina Alta



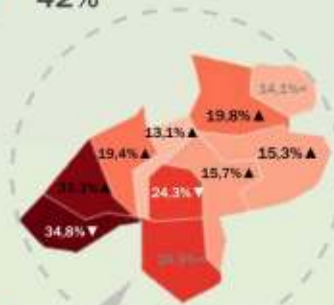
Dones 58%



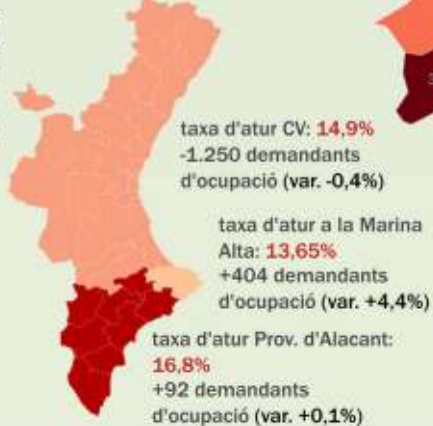
Homes 42%

Demandants d'ocupació

Taxa d'atur estimada a setembre



Taxa d'atur estimada a setembre i variació respecte a agost



**9.486** demandants d'ocupació a setembre +4,4% respecte a agost

Font: www.observatori-marinaalta.org a través de dades de Seguretat Social i LABORA



## Efecte post-estiu Marina Alta: pugen els demandants i baixen les afiliacions

El mercat laboral es ressent a la Marina Alta després de conèixer-se les dades de l'atur corresponents al mes de setembre i que demostren l'estacionalitat pròpia d'un mes marcat per la transició de la fi de la campanya d'estiu i l'inici de les activitats pròpies de l'hivern en el sector educatiu i públic. En aquest sentit, l'augment de l'atur s'esmorteix alguna cosa gràcies a l'estirada de les contractacions relacionades amb el sector educació. Setembre mai ha sigut un bon mes per a l'ocupació i malgrat que la comarca pateix un major augment percentual dels demandants d'ocupació respecte a la Comunitat Valenciana i província d'Alacant, en termes desestacionalitzats, no ha sigut un mal mes en comparació amb altres exercicis. Es pot dir llavors, que aquest ha sigut el millor setembre en qüestió de l'atur, de l'última dècada, ho és en termes absoluts (la xifra més baixa de demandants d'ocupació amb 9.486) i també en termes relatius, a excepció és clar del setembre de l'any passat, que malgrat augmentar també l'atur, aquest ho fa en menor intensitat a ser un any 2021 de plena recuperació econòmica després dels mesos més durs de la pandèmia. S'evidencia per tant eixe augment de la desocupació típica en un mes de setembre que tanca un trimestre amb un augment de 2,2% respecte al trimestre anterior. Haurem d'esperar com evoluciona l'economia i la seua repercussió en el mercat laboral enfront d'aquest actual context polític i internacional tan incert. A més, se suma la incertesa generada amb l'aprovació per part del govern central dels pressupostos generals per a 2023 davant la publicació de les previsions econòmiques per a aquest nou any per part del Banc d'Espanya, en un 1,4% i una inflació del 5,6%, un avanç de l'economia set dècimes menys del que es preveu pel Govern (2,1%).

En quant al nombre d'**afiliats\*** a la Seguretat Social, ens enfrontem al segon mes consecutiu a la baixa. Al setembre disminueix en 2.248 persones, situant-se en 60.022 persones afiliades, cosa que significa una caiguda del 3,6% respecte al mes anterior. Si sumem la reducció experimentada a l'agost -amb 1.454 persones afiliades menys- la reducció total respecte a juliol ha sigut de quasi un 5% - 3.702 afiliacions menys-.

Si els comparem a nivell provincial i autonòmic, eixim malparats, ja que en aquests augmenten les afiliacions una mica més d'un 1,5% respecte a agost, mentre que a la Marina Alta, s'observa una reducció de 3,6 punts.

Aquestes dades cal valorar-les en el seu context ja que setembre sempre ha sigut un mes negatiu en aquest indicador davant la finalització de la campanya estival. La dada positiva és que millorem les xifres del mateix mes de setembre de 2021 i, per descomptat, de 2020.

La variació interanual de l'ocupació ha quedat situada al setembre en el 5,44%. Això es tradueix en un creixement anual positiu de l'ocupació. Quan comparem amb la sèrie històrica es comprova que és un creixement bastant alt, que equival a un augment en el nombre de persones afiliades en l'últim any de 3.098 persones. Respecte al difícil any de 2020, la millora es multiplica per 2, amb un augment percentual del 11,18% i un total de 6.038 persones afiliades més.

Per activitat, tots experimenten un descens en els seus afiliats respecte al mes anterior. El Règim Agrari és el que major descens experimenta, amb un 22,47% (113 afiliacions menys); li segueixen els Règims Especial de la Mar i General, amb una reducció del 9,00% i 4,60%, respectivament. El Règim d'Autònoms es manté pràcticament en pla respecte a agost. Interanualment -comparativa amb setembre 2021-, existeix un creixement de l'afiliació en

---

\* Les dades proporcionades per la Seguretat Social reflecteixen que, si la dada d'afiliació de persones treballadores és menor que cinc, no s'indica el valor real, sinó que s'indica com <5 i per tant no es comptabilitzen.

tots els Règims a excepció del Règim Agrari, que experimenta una disminució del 9,51%. El Règim General creix un 6,95% i destaquem l'augment del 18,62% del Règim Especial de la Mar en l'últim any.

En quant al nombre de **demandants d'ocupació**, augmenta al setembre en 404 persones respecte a agost, malgrat augmentar la xifra de demandants d'ocupació en més de 4 punts percentuals i aconseguir l'augment mensual més alt des de novembre de 2020, aquesta pujada de l'atur és la més baixa que es produeix en un mes de setembre (a excepció del de 2021, +3,11%). Així, en aquest mes de setembre, es produeix un augment de l'atur del 4,45%, quan en setembres precedents a la crisi sanitària s'han estat donant valors entorn al 7%.

La composició de demandants d'ocupació per sexe queda representada com va sent habitual en els últims mesos, on el pes dels parats homes és del 42,05% (3.989), enfront del 57,95% de dones (5.497). L'augment de demandants d'ocupació en l'últim mes ha sigut percentualment menys perjudicial per a les dones, amb un augment del 3,97% (+210 dones), i el dels homes ha augmentat un 5,11% però amb una diferència d'aturats respecte al mes anterior una mica menor (+194 homes). Si comparem respecte a setembre de 2021 es produeix una caiguda general, i aquest descens interanual és més accentuat en el cas dels homes (-25,95% en homes enfront de -18,39% en dones). Així, aproximadament la taxa de reducció és d'al voltant de 8 punts percentuals superior en el cas dels homes, contribuint un mes més al fet que la diferència segons sexe s'òbriga alguna cosa més i que la proporció de parats homes tendisca a descendir notablement més que el de dones en l'últim any.

Si analitzem l'atur per sectors productius, el sector Serveis concentra el major augment en valors absoluts de la seua xifra de demandants d'ocupació (+388 persones i 7.289 demandants d'ocupació), això es tradueix en un +5,62%. De manera relativa, lidera Indústria en l'augment de la seua xifra de demandants d'ocupació, amb un augment del 6,41% (+30 persones i 498 demandants d'ocupació), Agricultura augmenta tan sols en 6 persones (+3,68% i 169 demandants d'ocupació). I Construcció és l'únic sector d'activitat on veu disminuït la seua xifra de demandants d'ocupació en un -1,72% (-20 persones i 1.141 demandants d'ocupació).

Si comparem la xifra de demandants d'ocupació d'aquest mes de setembre amb setembre de 2021, la variació interanual continua sent favorable, perquè es redueixen en 2.637 demandants d'ocupació (-21,75%). Així, els sectors d'activitat amb major caiguda percentual de persones parades en l'últim any són Agricultura (-27,16% i 63 persones menys) i Construcció (-25,91% i 399 persones menys). Serveis que malgrat que lidera l'avanç de l'ocupació i la seua caiguda absoluta de demandants d'ocupació és la més alta, (-1.809 persones) la seua variació percentual interanual és del -19,88%.

Si detallem l'anàlisi per secció d'activitat econòmica i ens centrem en aquelles activitats amb major pes a la comarca, observem que l'Hostaleria descendeix en 238 persones (+13,55%). Comerç augmenta la seua xifra de persones desocupades en 129 persones (+8,79%). Una cosa comuna del mes de setembre és la recuperació laboral del sector Educació i de l'Administració Pública, tots dos disminueixen l'atur en un -10,76% i -4,24% respectivament. Aquestes variacions cobren major dinamisme si ho comparem amb el mes de setembre de l'any passat; Hostaleria disminueix els seus demandants d'ocupació en -24,72%, Comerç -18,27%, Agricultura -27,16% i Construcció -25,91%.

Per mitjà del càlcul de la **taxa d'atur**, a la Marina Alta, es torna a observar un augment lleu (0,9%) respecte a agost, aconseguint una taxa d'atur estimada del 13,65%.

En matèria de **contractació**, ens trobem que en el mes de setembre la contractació ha augmentat en un 0,45% respecte a agost (+16 contractes). Aquest lleuger augment de la contractació es deu a l'augment dels contractes indefinits (+6,36%) no així, en la temporal, que veu disminuït el seu nombre de contractes en un 8,33%. Els 3.579 contractes signats durant aquest mes, ha vingut explicat, per tant, per la contractació indefinida, i és que cal mantindre l'optimisme en matèria de contractació indefinida, aquesta es manté en més del 67% sobre el total de les noves contractacions, multiplicant per 4 la mitjana d'un mes de setembre previ a la reforma laboral que va entrar en vigor el gener passat. S'han signat com a resultat 3.579 contractes, dels quals el 30,46% són temporals (1.090 contractes) i 67,25% indefinits (2.407 contractes). La contractació indefinida porta el seu seté mes de consistència (després de la reforma laboral), i trenca la dinàmica negativa dels dos mesos anteriors, torna a augmentar aquest tipus de contractes respecte al mes anterior. Existeix un clar predomini sobre la contractació temporal en aquests sis últims mesos.

Per tant, en els contractes indefinits es produeix un augment respecte al mes anterior (+144 i +6,36%) i la contractació temporal veu disminuïda la seua contractació en un 8,33% (-99 contractes). El nombre total de contractes durant aquest mes de setembre és inferior al del mateix mes de l'any passat en un -5,44% (-206 contractes), explicat per la contractació temporal (-66,42% i -2.156 contractes), però es reforça la contractació indefinida, amb increments interanuals del 346,57% (+1.868 contractes). D'altra banda, cal ressaltar que prop de la meitat d'aquesta nova contractació en aquest últim mes és a jornada completa (48,25% enfront del 51,75% a jornada parcial), fet que reactiva novament els contractes amb aquest tipus de jornada, ja que, en els 4 mesos previs, la tònica era d'al voltant del 60% dels contractes a temps parcial enfront d'al voltant del 40% de la jornada completa.

Es poden apreciar diferències en la intensitat de la variació de la contractació per sexe respecte al mes anterior, així, la contractació en dones ha disminuït en tot just un 0,85% (-15 contractes) respecte a agost i en els homes es produeix un augment del 1,72% (+31 contractes). El nombre de contractes signats durant el mes de setembre, afavoreix més als homes, un 51,33% enfront d'un 48,67% de les dones. Respecte a setembre 2021, el descens de les contractacions ha sigut una mica més intens en el cas dels homes (-6,37%, enfront del -4,44% en dones).

**Observatori Marina Alta de CREAMA i PACTE'MA** és un projecte subvencionat per **LABORA** Servei Valencià d'Ocupació i Formació i pel **Ministeri de Treball i Economia Social**, dins del programa **AVALEM TERRITORI de la Generalitat Valenciana**.