

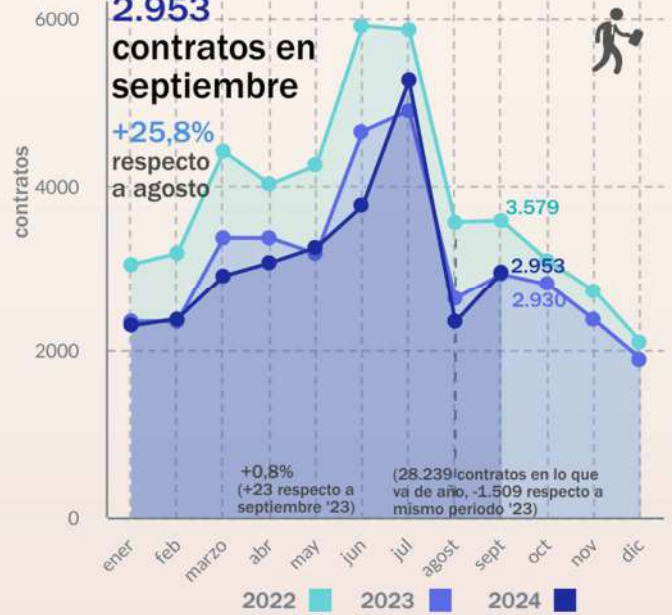
MERCADO LABORAL SEPTIEMBRE MARINA ALTA

Afiliaciones y contratos

Evolución mensual del núm. de personas afiliadas a la Seguridad Social en la Marina Alta



Evolución mensual del núm. de contratos en la Marina Alta



Demandantes de empleo

Evolución mensual del núm. de demandantes de empleo en la Marina Alta



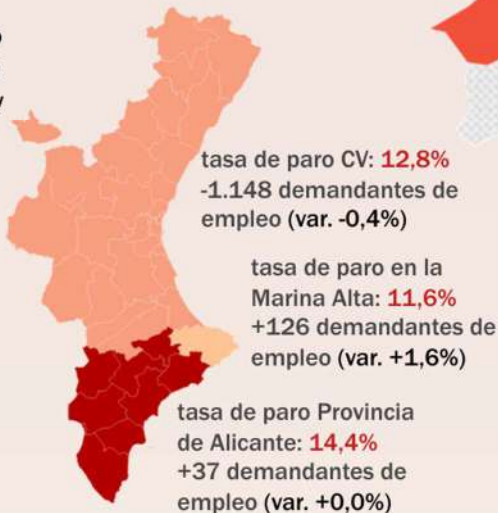
Mujeres 57%

Hombres 43%

Demandantes de empleo
● 2022
● 2023
● 2024

Tasa de paro estimada en septiembre

Tasa de paro estimada en septiembre y variación respecto a agosto



8.220 demandantes de empleo en septiembre
+1,6% respecto a agosto

Fuente: www.observatorimarinaalta.org a través de datos de Seguridad Social y LABORA

El mercado laboral en la Marina Alta se desacelera en el 3er trimestre

Septiembre confirma que la destrucción de empleo fue de menos a más

La creación de empleo anota una pérdida de empuje en septiembre. Las afiliaciones a la Seguridad Social caen en 2.660 trabajadores respecto al mes anterior, un -4,08%. Este descenso es superior al habitual en un mes de septiembre en los últimos años: el año pasado registró un descenso de un -1,78%, y pese a no superar el -5,06% en el promedio de dicho mes en el periodo 2014-19, no se producía una caída de la afiliación tan abultada desde septiembre 2019. Además, la comarca perdió 3.368 cotizantes entre julio y septiembre debido a la suave desaceleración que viene registrando el mercado de trabajo.

A diferencia de los que ocurre en el cómputo nacional, en los meses de septiembre, el mercado laboral en la Marina Alta experimenta una acusada destrucción de empleo, después de meses de agosto, donde ya se muestra ligeros descensos de la ocupación asociados al verano que toca a su fin, y el mes pasado no fue una excepción. La Seguridad Social perdió 2.660 afiliados debido en gran parte a la sangría de recortes de puestos de trabajo asociados a la temporada estival. Esta pérdida de afiliados es superior a la de septiembre de 2023, cuando el sistema perdió menos del doble de cotizantes (-1.143). El dato de este septiembre es también menos favorable a la caída de 2022 (-2.248 cotizantes) y está cerca de la media de afiliados perdida en los septiembrés de entre 2014 y 2019 (-2.680 afiliados), el anterior periodo de recuperación del empleo tras la crisis financiera. Pese a este menor impulso, el sistema roza los 62.500 cotizantes.

Las cifras publicadas mantienen el patrón estacional característico, lo que también sucede en materia de demandantes de empleo. Han crecido los demandantes de empleo durante septiembre, aunque con mucha menos intensidad de lo que ha caído la afiliación. Sin embargo, pese a que esta variable contabiliza un aumento del desempleo más leve que el promedio del registro histórico, supera al incremento producido respecto a agosto del pasado 2023 (+0,97%). Finalmente, la contratación ha aumentado con gran intensidad respecto al mes anterior (+25,77%) y también en términos interanuales.

Esta disminución del empleo en la comarca está motivada principalmente por las bajas vinculadas al sector servicios (incrementa su número de demandantes en +2,66%), liderada en particular por el aumento de demandantes de empleo en la actividad comercial.

En cuanto a la desagregación por sexos, el empeoramiento del desempleo respecto a agosto afecta tanto a hombres como a mujeres siendo estas las más perjudicadas, además por primera vez, desde febrero de '23, su variación interanual es menos favorable para las mujeres (-2,85% frente -2,93% en hombres). Se suma que son ellas quienes continúan representando el 56,86% del total del paro en la comarca.

En cuanto al número de **personas afiliadas* a la Seguridad Social**, en este mes de septiembre ha bajado en 2.660 empleos respecto a agosto (-4,08%), incidiendo la tendencia negativa del pasado mes. Pese a todo, septiembre deja el total de afiliados en 62.465, la segunda mejor cifra para un mes de septiembre de la serie histórica por detrás del año pasado.

Si comparamos los datos de afiliados a nivel estatal, autonómico y provincial, su comportamiento es notablemente más negativo, ya que en estos territorios las afiliaciones

* Los datos proporcionados por la Seguridad Social reflejan que, si el dato de afiliación de personas trabajadoras es menor que cinco, no se indica el valor real, sino que se indica como <5 y, por tanto, no se contabilizan.

con respecto a agosto se han mantenido estable, aumentado o han disminuido en menor cuantía; +0,04%, +0,57% y -0,29% respectivamente.

El crecimiento interanual de personas afiliadas ha sido del -0,97%, lo que supone una disminución de 614 empleos en el último año, lo que invierte el crecimiento anual que venía produciéndose en los últimos septiembrs (crecimiento anual promedio de +5,33% en los últimos 3 ejercicios, o del +4,10% en la serie 2013-2019). Es decir, a excepción de septiembre 2020, se produce el mayor decrecimiento anual en un mes de septiembre desde 2012.

En el análisis por régimen, se observa un descenso abultado en el Régimen General que ve disminuida su cifra en 2.393 afiliaciones (-5,98%). El Régimen Especial Agrario acusa la mayor caída de manera relativa y desciende en 69 afiliaciones (-17,16%). Lo mismo ocurre con el Régimen Especial del Mar que ve disminuida su cifra de afiliados respecto al mes anterior en 113 personas (-6,86%). El Régimen Especial de trabajadores del Hogar, cae en 19 cotizantes (-2,65%). Lo mismo ocurre con el Régimen Especial de Trabajadores Autónomos que ve disminuida su ocupación en 66 afiliaciones (-0,35%).

Interanualmente, con respecto a septiembre del 2023, el Régimen Especial Agrario, el Régimen Especial del Hogar y el Régimen General son los que ven deteriorado su número de afiliados, con un -18,98% (-78 afiliaciones), -6,49% (-52 afiliaciones) y -2,33% (-983 afiliaciones) respectivamente. El Régimen Especial del Mar ve incrementada su cifra en un +7,49% (+107 afiliaciones). Y el Régimen Especial de trabajadores Autónomos logra un +2,14% (+392 afiliaciones).

En cuanto al número de **demandantes de empleo**, cae en septiembre en 126 personas respecto a agosto, hasta alcanzar los 8.220 demandantes. Una cifra que pese a superar los registros de los anteriores 3 meses, mantiene un valor inferior a las cifras alcanzadas en los últimos 16 años. Estamos hablando del cuarto mejor registro de la serie desde agosto del 2008 (7.563). Esto equivale a una subida mensual del +1,56%, un aumento del número de demandantes típico para dicho mes en la serie analizada. Hay que resaltar que este aumento es menor a lo habitual en este mes, siendo el segundo mejor dato de un mes de septiembre después del pasado septiembre de 2023 (+833 de media en 2010-2019 o +374 en el pasado 2020-2023). Esta subida respecto a agosto es notablemente superior a la variación registrada en la provincia de Alicante (+0,03%), o respecto a la Comunitat Valenciana y al cómputo nacional, que ven disminuida e incrementada su cifra de demandantes (-0,36% y +0,12% respectivamente).

Interanualmente, supone que en la comarca tenemos 244 demandantes menos (-2,88%) que hace un año (septiembre '23). Este dato es bastante peor que el descenso producido entre septiembre de 2023 con su homónimo del 2022 (-10,77%), o el equivalente del 2022 (el descenso interanual de este mes más pronunciado de la serie histórica, al compararse con septiembre pandémico). Por lo tanto, siguió bajando el desempleo anualmente, pero a una velocidad inferior a la trascrida a los dos años anteriores (se llega a alcanzar descensos anuales del paro registrado del -28,78% en abril '22). De hecho, esta caída del -2,88% interanual, es la más moderada desde agosto de 2021, y desde noviembre del pasado 2023 interanualmente, mes a mes, se va suavizando esta caída de personas desempleadas, mostrando un claro síntoma de la pérdida de dinamismo laboral. Pese a ello, el paro registrado cayó por 40º mes consecutivo en términos interanuales.

La composición de demandantes de empleo por sexo queda representada como va siendo habitual en los últimos meses, donde el peso de los parados hombres es del 43,14% y 3.546 personas, frente al 56,86% de mujeres y 4.674 personas, las cuales siguen sufriendo un mayor desempleo. La variación de demandantes de empleo en el último mes es más perjudicial para las mujeres, incrementan su cuota en un +1,83% (+84 mujeres), frente al de hombres, que ven su variación porcentual mensual incrementada en un +1,20% y con una diferencia de parados respecto al mes anterior de +42 hombres. Si comparamos respecto a septiembre de 2023, se produce una caída general, y este descenso interanual, rompe por primera vez, desde febrero 2023, esta variación interanual mes a mes más favorable para las mujeres, así tenemos una disminución del -2,85% en mujeres frente a -2,93% en hombres en este mes de septiembre.

El análisis por sector económico nos indica, con respecto al mes anterior, un aumento del paro registrado únicamente en el sector Servicios, +2,66% (160 personas más). En el sector de la Construcción el número de demandantes ha disminuido en -20 personas (-1,73%) y en el sector Industria cae en 1 persona (-0,22%). Este mes, el paro es invariable en Agricultura (0,00%), y en aquellas personas demandantes de empleo sin experiencia laboral previa disminuye en -13 personas (-3,76%).

Si comparamos los datos con el mismo mes del año anterior (septiembre '23), observamos un descenso del paro registrado en Agricultura (-5,38%) y Servicios (-3,97%), que como cabe esperar, es el sector más favorecido en números absolutos, con 255 demandantes menos. Construcción e Industria ven incrementada su cifra de desempleados en un +1,43% y +3,88% respectivamente.

Si profundizamos en el análisis por sección de actividad económica, los sectores que más aumentos en el número de desempleados aportan en el último mes, son Comercio y Hostelería. Así, ambas actividades ven incrementada su cifra de demandantes de empleo en 143 personas (+88 y +6,25% y +55 y +4,26% respectivamente). Como es habitual todos los años, en septiembre colegios, institutos y academias finiquitan en masa a temporales todos los años entre junio y julio, para luego volver a recuperarlos en septiembre, coincidiendo con el inicio del curso escolar. Así el sector Educación disminuye su número de personas paradas en -26 personas (-14,44%). En una mirada anual, en comparación con septiembre del año pasado, Hostelería experimenta un -12,25% de reducción en el número de demandantes (188 personas menos). Comercio, por el contrario, siendo al igual que la Hostelería una actividad ligada al turismo, ve incrementada en el último año el número de personas demandantes de empleo en un +4,47% (64 demandantes más).

Por medio del cálculo de la **tasa de paro**, en la Marina Alta, se observa un aumento de +0,57 puntos, alcanzando una tasa de paro estimada del 11,63%. La provincia de Alicante y Comunitat Valenciana, se sitúan en valores más altos que en la comarca, un 14,42% y 12,85%, respectivamente.

En materia de **contratación**, se observa un considerable aumento respecto al mes anterior. Durante este mes de septiembre, se han formalizado 2.953 contratos, 605 contratos más que en agosto, o lo que es lo mismo, un crecimiento del +25,77%. Dato que comporta un peor comportamiento que los registros nacionales, donde la contratación varía respecto a agosto en un +35,91%, y peor también respecto a la Comunitat Valenciana y provincia de Alicante, cuyas variaciones aumentan en un +44,98% y en un +41,02%, respectivamente.

Y, si echamos la vista atrás, hace un año, el número de contrataciones en el mismo mes era algo inferior. En septiembre de 2023 se contabilizaron 23 contratos menos, 2.930 en total, lo que supone este año un +0,78% respecto a septiembre '23. Además, en lo que llevamos de año se acumulan 28.239 contratos firmados, lo que supone 1.509 contratos menos (-5,07%) respecto al mismo periodo del año anterior.

Por sexo, se observa, que la distribución es más desfavorable para las mujeres. Del total de contratos firmados este pasado septiembre, el 52,90% (1.562 contratos) ha sido en hombres, frente al 47,10% (1.391 contratos) en mujeres. Esta tónica se mantiene ante su comparación en su variación mensual, con un empuje de contratos en el sexo masculino (+31,37%), más pronunciado que en los asociados al sexo femenino (+20,02%), que ve también acelerada su contratación con respecto a agosto. En el análisis con respecto al mismo mes del año anterior, se observa sin embargo una mejor lectura en la contratación femenina; existe una leve caída de contratos en hombres (-0,95%), mientras que en mujeres existe un incremento del +2,81% respecto a septiembre '23.

La contratación en septiembre aumenta respecto al mes anterior y este crecimiento se produce exclusivamente en la modalidad indefinida. Así la indefinida se beneficia en 712 registros (+49,86%) alcanzando los 2.140 contratos. En el caso de la contratación temporal, registró una caída del -11,82%, y se firmaron 108 contratos menos, alcanzando los 806 contratos. De las nuevas contrataciones, un 72,47%, fueron indefinidas, aumentando en cerca de 12 puntos respecto al mes anterior. El peso de la contratación indefinida supera la proporción de indefinidos con la que cuenta en el mes de septiembre los registros nacionales o de la provincia de Alicante o Comunitat Valenciana: 58,91%, 56,34% y 53,31%, respectivamente. Pone de manifiesto unos niveles de empleo en la comarca mejor que otros territorios, asentados en la contratación estable y de calidad.

En términos interanuales, la contratación ha disminuido únicamente en la modalidad temporal, -23,31%, mientras que en la indefinida aumenta en un +13,89%, respecto a septiembre 2023.

Por último, del total de contratos suscritos en septiembre, 1.249 han sido a tiempo completo, un 42,30%, que aumenta respecto al 37,86% alcanzado en agosto. Y 1.704 contratos (57,70%) a tiempo parcial.

El comportamiento del empleo en el mes de septiembre, con un descenso en 2.660 afiliados y aumento de 126 personas paradas, ahonda en la desaceleración de la creación de empleo que se viene advirtiendo en meses anteriores. Esta incidencia negativa se deberá revertir para recuperar un clima de confianza que fomente la creación de empleo.

Observatori Marina Alta de CREAMA y PACTE'MA es un proyecto subvencionado por **LABORA** Servicio Valenciano de Empleo y Formación y por el **Ministerio de Trabajo y Economía Social**, dentro del programa **AVALEM TERRITORI de la Generalitat Valenciana**.